

LAEVA VALLA

2011. AASTA MAJANDUSAASTA ARUANNE

Aruandekohuslase nimi:

Aadress:

Telefon:

Fax:

E-post:

Interneti kodulehekül:

Majandusaasta algus

Majandusaasta lõpp

Audiitor

Laeva Vallavalitsus

Väänikvere tee 8, Laeva küla, Laeva vald
60608 Tartumaa

7 301 799

7 498 348

ulvi@laeva.ee

www.laeva.ee

01.01.2011

31.12.2011

T.Simo Konsultatsioonid OÜ

Sisukord

TEGEVUSARUANNE	3
Ülevaade Laeva valla arengukava täitmisest	7
RAAMATUPIDAMISE AASTAARUANNE	13
BILANSS.....	13
TULEMIARUANNE.....	14
RAHAVOOGUDE ARUANNE.....	15
NETOVARA MUUTUSTE ARUANNE.....	16
RAAMATUPIDAMISE AASTAARUANDE LISAD	17
Lisa 1. Aastaaruande koostamisel kasutatud arvestusmeetodid ja hindamisalused	17
Lisa 2. Raha ja pangakontod.....	19
Lisa 3. Maksunõuded.....	20
Lisa 4. Nõuded ostjate vastu ja muud nõuded	20
Lisa 5. Finantsinvesteeringud	20
Lisa 6. Kinnisvarainvesteeringud	21
Lisa 7. Materiaalne põhivara	22
Lisa 8. Võlad tarnijatele.....	22
Lisa 9. Võlad töövõtjatele.....	22
Lisa 10. Maksuvõlad ja saadud ettemaksed.....	23
Lisa 11. Laenukohustused	23
Lisa 12. Maksutulud	24
Lisa 13. Kaupade ja teenuste müük.....	24
Lisa 14. Saadud toetused	24
Lisa 15. Muud tulud.....	25
Lisa 16. Antud toetused.....	25
Lisa 17. Tööjõukulud.....	25
Lisa 18. Majandamiskulud	26
Lisa 19. Muud kulud.....	26
Lisa 20. Finantstulud ja -kulud	27
Lisa 21. Tehingud seotud osapooltega	27
Lisa 22. Eelarve täitmise aruanne.....	27
Lisa 23. Reservfondi kasutamise aruanne	30
Lisa 24. Selgitused eelarve täitmise aruandele.....	31
ALLKIRJAD MAJANDUSAASTA ARUANDELE.....	32

TEGEVUSARUANNE

LAEVA VALLAVALITSUSE TEGEVUSARUANNE

Vallavanema pöördumine

Hea majandusaasta aruande lugeja!

Käesolev tegevusaruanne annab kokkuvõtliku ülevaate Laeva valla põhilisematest arengutest ja arengukava eesmärkide elluviimiseks tehtud tegevustest 2011. aastal.

Kui 2010. aasta oli Laeva valla rahvaarvu osas stabiilne, st rahvaarv ei muutunud, siis kahjuks ei või sama öelda 2011. a kohta. 2011. aasta jooksul vähenes valla rahvaarv ca 2,2%.

Alates 2011. aastast on muutunud Laeva Vallavalitsuse struktuur. Moodustati rahandus-, sotsiaal- ja majandusosakonnad ning muutusid mõningad ametinimetused. Seoses valla asutuse Laeva Vesi tegevuse lõppemisega 2011. aastast on lisandunud ka mõned töökohad, mis kuuluvad nüüd majandusosakonna alla.

Suurematest dokumentidest valmisid uus Laeva Põhikooli põhimäärus, külavanema statuut, uus sotsiaaltoetuste maksmise kord ning uus valla arengukava aastateks 2012-2025.

2011. aastast läks vallavalitsus üle elektroonilisele dokumendiregistrile Amphora, mille avaliku vaate kaudu saavad ka kõik vallakodanikud ja teised huvilised tutvuda juurdepääsupiiranguta dokumentidega interneti vahendusel.

2011. aastal jõudis lõpule Emajõe-Võhandu valgala veemajandusprojekt, millega alustati juba aastal 2004. Euroopa Liidu ühtekuuluvusfondi ja Keskkonnainvesteeringute Keskuse kaasabil rahastatud projekti käigus rekonstrueeriti Laeva küla tiheasustusosalal ühisveevärgi ja –kanalisatsiooni torustik, rekonstrueeriti reoveepuhasti ning pumplasse paigaldati pöördosmoosiseade, mis tagab tarbijatele joogivee, mille fluoriiditase püsib normide piires.

2011. aastal rajati Siniküla külla korterelamute juurde puurkaev, et ka sealsetel inimestel oleks edaspidi võimalik kvaliteetsemat joogivett tarbida. Seoses ahjude kasutuskõlbmatuks muutumisega viidi maaküttele ka Laeva perearstikeskus. Kuiigi seda investeeringut esialgu plaanis ei olnud, õnnestus leida selle investeeringu teostamiseks osa raha 2011. aasta eelarvest ja osaliselt jäi tööde teostajaga kokkuleppel tasumine 2012. aastasse. Vastavalt Vallavolikogu poolt aastateks 2011-2013 kinnitatud teehoiukavale pinnati Mällomäe tee.

Koostöös Puurmani vallaga asutati MTÜ Valguskaabel ja esitati projekt Ettevõtluse Arendamise Sihtasutusele, mis sai ka rahastuse. Projekti eesmärgiks on ühendada nii Laeva kui ka Puurmani vald valguskaabli võrku, mis võimaldaks kiiret internetiühendust.

2011. aastal võeti vastu otsus kodanike parema teenindamise huvides liituda kohalikele omavalitsustele välja töötatud kohalike omavalitsuste teenuseportaaliga, mis vahetab välja senise kodulehe. Uuele kodulehele üleminek toimub aastal 2012.

Sotsiaalteenuste kättesaadavuse parandamiseks otsustati võtta valla kasutusse üks elektriauto. Esimeses järjekorras said elektriautod suuremad linnad, Laeva valla kätte jõuab kord 2012. aastal.

Laeva Vallavalitsus tänab kõiki vallaelanikke ja asutusi, kes möödunud aastal oma panuse andsid.

Laeva vallavalitsuse struktuur ja töötajad

Kohaliku omavalitsuse põhiülesandeks on valla arengu juhtimine ja avalike teenuste osutamine elanikkonnale. Nende eesmärkide täitmiseks on valla elanike poolt valitud 9-liikmeline volikogu ja volikogu poolt kinnitanud 5-liikmelise vallavalitsus valla igapäevase töö juhtimiseks. Volikogu juurde on moodustatud ka 4 komisjoni - revisjonikomisjon, eelarve- ja majandus- ja keskkonnakomisjon, haridus- kultuuri- ja noorsookomisjon ning sotsiaalkomisjon.

Laeva Vallavalitsuse struktuur on toodud alljärgnevas tabelis.

Ametikoha nimetus	Ametikohtade arv
Vallavalitsus	
vallavanem	1,0
sporditööspsialist	0,4
Kantselei	
vallasekretär	1,0
volikogu metoodik	0,5
koristaja	0,4
Rahandusosakond	
finantsjuht-pearaamatupidaja	1,0
raamatupidaja	0,5
Sotsiaalosakond	
sotsiaal- ja noorsootöö juht	1,0
sotsiaalhooldustöötaja	0,25
Majandusosakond	
abivallavanem	1,0
maa- ja keskkonnapetsialist	1,0
majandusjuhataja	0,75
üldkoristaja-abitööline	1,0
kalmistuvaht	0,25

Laeva Vallavalitsusel on ka 4 hallatavat asutust – Laeva Põhikool, Laeva Lasteaed, Laeva Rahvaraamatukogu ja Laeva Kultuurimaja. Järgnevas tabelis on toodud nende asutuste keskmine töötajate arv ja töötasude kogusumma 2011. aastal.

Asutus	Keskmine töötajate arv	Töötasude kogusumma eurot
Laeva Põhikool	17	92 248
Laeva Lasteaed	13	55 989
Laeva Rahvaraamatukogu	2	6 735
Laeva Kultuurimaja	2	1 1679

Ülaltoodud tasud on arvestatud ilma sotsiaalmaksu ja töötuskindlustusmakseta, kuid nende hulka on arvestatud kõik töötasud ja hüvitised.

Peamised finantsnäitajad

	2011	2010	2009
Bilansi näitajad			
Varad aasta lõpus	2 105 876	2 181 475	2 221 717
Kohustused aasta lõpus	135 188	139 381	143 528
Netovara aasta lõpus	1 970 688	2 042 094	1 962 649
Tulemiaruaude näit			
Tegevustulud	673 920	696 978	925 066
Sh sihtfinantseerimine	25 163	24 696	219 495
Tegevuskulud	-721 520	-729 380	-807 072
Tulem	-50 818	-37 472	115 540
Muud näitajad			
Põhivarainvesteeringute maht	29 627	15 684	267 658
Likviidsus	0,92	0,85	0,56
Lühiajaline maksevõime	1,46	1,77	0,91
Kohustuste osakaal varadest	6,9	6,8	6,8
Laenukohustuste osakaal varadest	4,0	5,4	4,1
Laenukohustuste osakaal eelarvetuludest, millest on maha arvatud sihtfinantseerimine	12,9	16,0	13,3
Tagasimakstud laenukohustuste suhe tuludesse, millest on maha arvatud sihtfinantseerimine	5,5	8,6	19,2

Põhivara investeeringute maht – kassapõhine investeeringuteks tehtud kulu, näitaja saadud eelarve täitmise aruandest.

Likviidsus – likviidsed varad/lühiajalised kohustused

Lühiajaline maksevõime – käibevara/lühiajalised kohustused (. >0,9 hea; 0,6-0,89 rahuldav; 0,3-0,59 mitte rahuldav; < 0,3 nõrk).

Kohustuste osakaal varadest – kohustuste suhe varadesse

Laenukohustuste osakaal varadest – laenukohustuste suhe varadesse

Laenukohustuste osakaal tuludest, millest on maha arvatud sihtfinantseerimine – valla-ja linnaeelarveseadusega kehtestatud näitaja, mille ülempiiriks on 60%; bilansilised laenukohustused aasta lõpuks / (kassapõhised tulud – kassapõhised saadud sihtotstarbelised eraldised (finantseerimine) eelarve täitmise aruande põhjal);

Tagasimakstud laenukohustuste suhe tuludesse, millest on maha arvatud sihtfinantseerimine - valla-ja linnaeelarveseadusega kehtestatud näitaja, mille ülempiiriks on 20%; aruandeaastal tagasi makstud laenukohustuste summa / (kassapõhised tulud – kassapõhised saadud sihtotstarbelised eraldised (finantseerimine) eelarve täitmise aruande põhjal).

Lühianalüüs tähtsamatest finantsnäitajatest

Bilansi näitajad

2011. aasta lõpuks oli Laeva valla käibevara võrreldes 2010. aasta sama perioodiga suurenenud 22,6%, millest suurema osa moodustas rahaliste vahendite vaba jääk pangas. Nõuded ostjate vastu olid võrreldaval perioodil vähenenud 34,9 %. 2011.a aasta lõpus korrigeeriti AS Emajõe Veevärk aktsiate väärtust, kuna Laeva valla osalus on alla 20%.

Lühiajalised kohustused on suurenenud 48,8% võrreldes eelmise perioodiga. Suurenenud on võlgnevus hankijatele, selle üheks põhjuseks on võlgnevus põhivara eest (Siniküla küla puurkaevu ehitus). Suurenenud on võlad töövõtjatele 58%, kuna töötasu makstakse järgneva aasta jaanuaris. Pikaajalised laenukohustused on vähenenud 77,2%.

Tulemiaruaruande näitajad

Tegevustulud on 2011. aastal vähenenud võrreldes eelmise aasta sama perioodiga 3,5%. Kõige suurem vähenemine 26% oli tuludel kaupade ja teenuste müügist, sest 2010. aasta augustis hakkas vee- ja kanalisatsiooniteenust pakkuma AS Emajõe Veevärk. Muud tulud on vähenenud 25,5%. (2010 a. laekus Lõhmuse kruusakarjääri rent).

Tegevuskulude vähenemine kokku oli 1,1%. Vähenenud on kõik kululiigid, välja arvatud muud kulud, mis on suurenenud 7% (lisa 19) ning põhivara amortisatsioon ning ümberhindlus.

Ülevaade üldisest majanduskeskkonnast

Ülevaade majanduskeskkonnast

Põhinäitajad	2011	2010
Üldine majanduskasv (SKP%)	7,6	3,1
Sisemajanduse koguprodukt jooksevhindades (miljon eurot)	15973	14305
Tarbijahinnaindeks (%)	5	13,4
Tööga hõivatute arv (täis- ja osalise tööajaga)	609,1	569,6
Töötuse määr (%)	12,5	16,9
Keskmine brutopalk (eurodes)	831	788

Töötuse määr, mis oli 2010. a. lõpuks 16,9%, langes 12,5-le %. Aasta keskmine hõivatute arv oli 2011. aastal 609,1 tuhat mis on 39 500 rohkem kui aasta varem. Eesti sisemajanduse koguprodukt (SKP) jätkas tõusu ka 2011. aastal, olles aasta lõpus 7,6 protsenti. Keskmine brutokuupalk oli I kvartalis 792 eurot, II kvartalis 857 eurot, III kvartalis 809 eurot ja IV kvartalis 865 eurot.

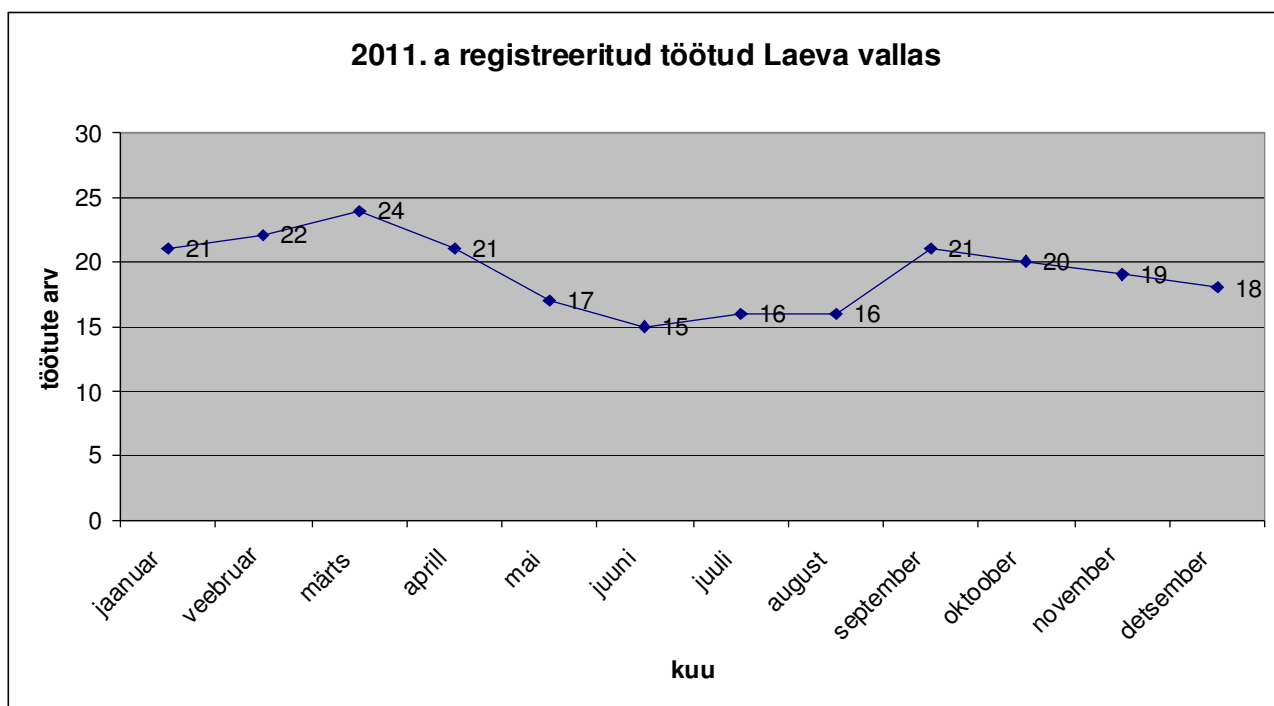
Üldine ülevaade Laeva valla peamistest arengusuundadest

Laeva vald asub Tartu maakonna loodeosas. Valla pindala on 233,18 km², seisuga 31.12.2011 oli valla elanike arv 842. Laeva vallas on 6 küla, elanike arvult on suuremad külad Laeva, Kärevere ja Siniküla küla.

Peamisteks maavaradeks, mida Laeva vallas leidub, on savi ja kruus. Savi varude täpse suuruse kohta uuringud puuduvad. Arvele on võetud Lõhmuse kruusakarjäär, kus kruusa aktiivseks tarbevaruks on määratud 187 000 m³ ja Kämara kruusakarjäär, mille kruusavarudeks hinnatakse 43 000 m³.

Olulisemaks loodusressursiks on Laeva vallas mets. Katastrisse kantud metsamaa pindala on 10 688,6 ha, millest 8642 ha kuulub riigile.

2011. a jooksul on vähenenud rahvastiku arv 861-lt 842-le. Rahvastiku vähenemise põhjusteks on nii negatiivne iive kui ka väljaränne. Laeva valla maksumaksjate keskmine arv aastal 2011 oli 353. Registreeritud töötute arv Laeva vallas 2011. aastal on kuude lõikes ära toodud joonisel nr 1.



Joonis 1. Registreeritud töötud Laeva vallas aastal 2011.

Laeva valla arengukava aastateks 2007-2013 võeti vastu 30.08.2007 määrusega nr 43. Pärast vastuvõtmist on muudetud arengukava peatükki nr 5 „Tegevuskava“, üldiseid põhimõtteid ei ole muudetud.

Üldised arengukavas seatud eesmärgid valdkonniti on järgmised:

- Elukeskkond ja tehniline infrastruktuur – vallakeskuse ja külade veevarustuse, kanalisatsiooni, energiavarustuse kaasajastamine, prügikäitlemise ja reoveepuhastuse väljaarendamine ning rekonstrueerimine, suurema tähelepanu pööramine teede korrashoiule ja üldisele heakorrale.

Laeva küla tiheasustusalal on rekonstrueeritud ühisveevärk ja –kanalisatsioon, uuendatud on tänavavalgustust. Teede korrashoiule oli vahepealsetel aastatel majanduslanguse ja lumerohkete talvede tõttu võimalik vähem raha kulutada, kui aastal 2007 ette nähti.

- Haridus – Laeva Põhikool säilitatakse 9 klassikomplektist koosneva põhikoolina. Kooli juhtkonna põhiülesanne on tagada õppekvaliteet ja võrdsed võimalused hariduse omandamiseks, kaasesmärgina nähakse vajadust arendada õpilaste konkurentsivõime suurendamist tööturul läbi mitmekesiste huviharidusvõimaluste pakkumise. Laeva Lasteaed võimaldab lapsele parimat alusharidust ja –haritust eesmärgiga kujundada endaga hästi toime tulevad isiksused, kes on terved ja hoolivad ning lugupidavad ümbritsevate suhtes.

Laeva Põhikool säilitada 9-klassilise põhikoolina. Kuna laste arv on väike, toimib põhikoolis liitklasside süsteem. Kooli juhtkond tegeleb aktiivselt sellega, et oleks tagatud õppekvaliteet ja võrdsed võimalused. Koolis pakutakse ka erinevaid võimalusi huviharidusega tegelemiseks. Laeva Lasteaed võimaldab lastele head alusharidust.

- Külade ja külaliikumise arendamine – parandada elukeskkonna kvaliteeti ning atraktiivsust läbi kohaliku aktiivsuse suurendamise ja mittetulundussektori arendamise. Toetada ja tugevdada omaalgatust, koostöötahet ning sotsiaalseid suhteid, arendada sotsiaalset ja tehnilist infrastruktuuri,

hoida, taastada ja taaselustada külade loodus-, ehitus- ning kultuuripärandit, parandada külade välisilmet, parandada erinevate teenuste kättesaadavust külaelanikele.

Laeva vallas on vastu võetud külavanema statuut, kus on sätestatud nii külavanema valimise kord kui ka tema ülesanded. Mittetulundusühingute esitatud projektitaotlusi on vallavalitsus toetanud omaosaluse katmisega. Samuti on antud toetusi kehtiva korra alusel. Probleemiks on kohalike inimeste vähenenud aktiivsus. Ka suure entusiasmiga loodud MTÜ-d kipuvad üsna ruttu jääma hätta liikmete vähesuse aktiivsusega.

- Tervishoid ja sotsiaalhoolekanne – vaesuse ja sotsiaalse tõrjutuse laiaulatuslikum ja tõhusam ennetamine ja leevendamine ning sotsiaalse kaasatuse suurendamine, sotsiaalhoolekandesüsteemi arendamine, sotsiaalselt vähekindlustatute abistamine, noorte preventatsioonitöö korraldamine.

Majanduslanguse ajal tuli eelarveliste vahendite vähesuse tõttu muuta sotsiaalteenuste andmise korda ja sealt jäid välja mitmed toetused. Kahjuks ei ole ka järgnevate aastate eelarve võimaldanud neid kõiki taastada. Noorsootöö valdkonnas oleme kaasa läinud mõningate projektidega, mille on algatanud MTÜ Tähe noorteklubi. Samuti on pandud käima noortering, et noortel oleks koht, kus õhtuti koos käia.

- Juhtimine ja haldus – juhtimise kvaliteedi parandamine, avalike teenuste kättesaadavuse ja kvaliteedi parandamine ning ühtlustamine.

Juhtimise kvaliteedi parandamiseks osalevad vallavalitsuse ametnikud ja volikogu liikmed erinevatel koolitustel. Koolitustel osalemist võivad teinekord takistada nii ajalise kui ka rahalise ressursi puudus. Et parandada avalike teenuste kättesaadavust, võttis vallavalitsus 2011. a vastu otsuse minna 2012. aastal üle uuele kodulehe formaadile, mis on mõeldud kohalikele omavalitsustele (KOVTP – kohaliku omavalitsuse teenuseportaal).

Kultuur ja sport – arendada kohalike elanike jaoks huvitegevust ja –haridust soodustav keskkond toetamaks kohalikul initsiatiivil ja algatusel põhinevaid tegevusi.

2009. aastal rekonstrueeriti Laeva Kultuurimaja, mistõttu on keskkond huvitegevuse harrastamiseks Laeva vallas muutunud soodsamaks.

Ettevõtlus – toetada aktiivsemalt ettevõtete kasvu ja uute töökohtade loomist pakkudes ettevõtluseks vajalikku oskusteavet ja informatsiooni, luua tingimusi ja osutada abi potentsiaalsetele ettevõtlusega alustajatele, aidata kaasa maaettevõtluse mitmekesistamisele.

Kohalikul omavalitsusel ei ole väga palju võimalusi otseselt ettevõtluse toetamiseks. Ettevõtluse arengule aitab ka parema internetiühenduse võimalikkus. Laeva vald koos Puurmani vallaga asutasid 2011. a MTÜ Valguskaabel, mille ülesandeks on tuua valguskaabel Laeva valda.

Ülevaade Laeva valla arengukava täitmisest

Laeva valla arengukava 2007-2013 tegevuskava tabelit muudeti Laeva Vallavolikogu 22.02.2011 määrusega nr 39. Uues tegevuskava tabelis on eesmärgid 2011. aastaks.

Haridus

Laeva Põhikoolis õppis 2011. aasta esimesel poolaastal (2010/2011 õppeaasta kevad) 51 ja teisel poolaastal (2011/2012 õppeaasta sügis) 50 last. Õppetöö toimub liitklassides, 5 klassikomplekti. Laeva Lasteaias on kaks liitühikut, 2011. aasta esimesel poolaastal (2010/2011 õppeaasta kevad) käis lasteaias 38 last ja teisel poolaastal (2011/2012 õppeaasta sügis) samuti 38 last.

Põhikool

Eesmärgid: Laeva Põhikool säilitatakse põhikoolina. Kooli juhtkonna põhiülesanne on tagada õppekvaliteet ja võrdsed võimalused hariduse omandamiseks, kaaseesmärgina nähakse vajadust arendada õpilaste konkurentsivõime suurendamist tööturul läbi mitmekesiste huviharidusvõimaluste pakkumise.

Pikaajalised tegevused

Tegevus: Valla kool säilitatakse põhikoolina.

Täitmine: Põhikoolis on liitklassid, kuna laste arv ei võimaldanud 9-klassikomplekti üleval pidada.

Tegevus: Mitmekesistatakse õpilastele huvitegevusega tegelemise võimalusi.

Täitmine: Koolis on tööoluhuvijuht.

Tegevus: Tehakse aktiivset koostööd lastevanematega õpikvaliteedi parendamiseks ja jooksvate probleemide lahendamiseks (arenguestlused, Laeva vallas elavate ja mujal õppivate mittepõhikoolialaste õpilaste toetamine).

Täitmine: Koostöö lastevanematega on pidev.

2011. aastaks planeeritud tegevused

Tegevus: Tagatakse kaasaja nõuetele vastav õpikeskkond ja töövahendid, mis annab võimaluse lõpetajal edasi konkureerida nii gümnaasiumisse kui ka kutseõppeasutusse.

Täitmine: Soetati uut inventari ja arvuteid. Rajamata jäi õuesõppe klass.

Tegevus: Kaasajastatakse ja renoveeritakse kooli materiaali – tehnilist baasi (koolihoone, staadion, spordiväljakud).

Täitmine: Kooli hoones tehti remonti, Laeva Kultuuriselts kirjutas PRIAsse projekti korvpalliplatsi rekonstrueerimiseks.

Lasteaed

Eesmärk: Laeva Lasteaed võimaldab lapsele parimat alusharidust ja –haridust eesmärgiga kujundada endaga hästi toime tulevad isiksused, kes on terved ja hoolivad ning lugupidavad ümbritsevate suhtes.

Pikaajalised tegevused

Tegevus: Lasteaia täiendava rühma avamine.

Täitmine: Hetkel puudub vajadus.

2011. aastaks planeeritud tegevused

Tegevus: Mööbli uuendamine.

Täitmine: Osaliselt täidetud, osteti 2 riulit ja kirjutuslaud logopeedi kabinetis.

Tegevus: Õueala ümberkujundamine

Täitmine: Täitmata, õueala ümberkujundamiseks esitati projektitaotlus Ettevõtluse Arendamise Sihtasutusele, kuid ei saadud rahastust, mistõttu jäi see projekt ellu viimata.

Tegevus: Tervisekaitse ameti ettekirjutus tuleohutuse tagamisel.

Täitmine: Paigaldatud tuletõkke ukSED, maksumusega 3 045 eurot.

Tegevus: Lasteaia ruumide remont.

Täitmine: Täidetud, remonditi logopeedi kabinet ja söökla koridor.

Tegevus: Õppe- ja mängutarvikute soetamine .

Täitmine: Täidetud.

Kultuur ja sport

Eesmärk: arendada kohalike elanike jaoks huvitegevust ja –haridust soodustav keskkond toetamiseks kohalikul initsiatiivil ja algatusel põhinevaid tegevusi.

Pikaajalised tegevused

Tegevus: Külakiiged ja/või grillikohad igasse külla, läbi külaelanike poolt algatatud projektide ning vallaelarves ette nähtud mittetulundusliku tegevuse toetuste vahenditega.

Täitmine: 2011. a polnud selleks konkreetseid vahendeid ette nähtud, MTÜde poolt vastavaid projekte ei algatatud.

Tegevus: Kaasaegse puhkepiirkonna või - keskuse väljaarendamine.

Täitmine: Puhkepiirkonna oluliseks osaks on ujumiskoht. Laeva jõe puhastamise projekti käigus plaanitakse rajada Laeva paisjärve äärde ujumiskoht.

Kultuurimaja

Tegevus: Klubi- ja huvitegevuse arendamine.

Täitmine: Kultuurimajas on võimalused tegeleda huvitegevusega, kultuurimaja inventari uuendatakse jooksvalt.

Raamatukogu

Tegevus: Raamatukogu inventari jätkuv kaasajastamine ja uute ruumide kohandamine.

Täitmine: Raamatukogu inventari kaasajastatakse jooksvalt. 2011. a remonditi koostöös Laeva Kultuuriseltsiga üks tuba raamatukogu ruumides, milles saab eksponeerida koduloolist materjali ja panna üles näitusi.

Elukeskkond ja tehniline infrastruktuur

Eesmärgid: vallakeskuse ja külade veevarustuse, kanalisatsiooni, energiavarustuse kaasajastamine, prügikäitlemise ja reoveepuhastuse väljaarendamine ning rekonstrueerimine, suurema tähelepanu pööramine teede korrashoiule ja üldisele heakorrale.

Pikaajalised tegevused

Tegevus: Keskuse ja külade elukeskkond muudetakse hubaseks, korrastatakse välisvalgustus ning rajatakse külaplatsid Laeva, Siniküla ja Kärevere küladesse.

Täitmine: Korrastati välisvalgustust Laeva külas (uued postid) , maksumusega 3 399 eurot.

Tegevus: Keskuse ja külade elukeskkond muudetakse turvaliseks. Koostöös politseiga pööratakse suuremat tähelepanu kuritegevuse ennetustööle laste ja täiskasvanute seas, mille tulemusel suureneb ka inimeste teadlikkus kriisiolukordade puhul.

Täitmine: Pidev koostöö politseiga, Laeva vabatahtliku päästekomando tegevuse jätkamine.

Tegevus: Iga-aastase „Kauni Kodu“ konkursi korraldamine

Täitmine: On esitatud kandidaate maakondlikule ja üleriigilisele konkursile.

Tegevus: Tagatakse teede hooldus ja lahtiolek talvisel ajal.

Täitmine: Teed on talvel lahti.

Tegevus: Jäätmekäitluse parandamine, prügimajanduse kaasajastamine (erinevat liiki ja taaskasutatava olmeprügi konteinerite paigaldamine ja ohtlike jäätmete kogumise organiseerimine)

Täitmine: Olemas on pakendikonteinerid, ohtlike jäätmete kogumist 2011. a ei organiseeritud.

Investeeringuprojektid

Tegevus: Rekonstrueeritakse veevarustus ja kanalisatsioon ja puhastatakse biotiigid settest.

Täitmine: Laeva küla tiheasustusalal ühisveevärk ja –kanalisatsioon on rekonstrueeritud, Siniküllal ehitati uus puurkaev, hajaasustuse veeprogrammist sai toetust üks majapidamine

Tegevus: Kohalike inimeste vaba- ja puhkeaja veetmise võimaluste parandamiseks rajatakse Laeva külas jõe äärde suvitusala.

Täitmine: Enne suvitusala rajamist on vajalik Laeva jõgi ja paisjärv puhastada. Laeva jõe ja paisjärve puhastamise projekt, mida korraldab Põllumajandusamet, lükkus edasi, kuna jõe puhastamise eelprojekt ei valminud õigeks ajaks ja seda ei jõutud tähtajaks KIK-le esitada.

Tegevus: Rakendatakse meetmeid ühistranspordi toimimiseks vastavalt elanike vajadustele ja vallaelanike paremaks teenindamiseks soetatakse uus 17 –kohaline väikebuss.

Täitmine: Bussi soetamine lükkus edasi, kuna tekkisid erimeelsused bussi suuruse osas ja ei jõutud kokkuleppele, millist bussi vaja oleks.

Tegevus: Rajatakse kergliiklusteed Laeva ristist Sinikülani ning pikemas perspektiivis Sepa– Koogi – Laeva tee äärde valla piirini.

Täitmine: Tehti eeltaotlus toetuse saamiseks, et rajada kergliiklustee Laeva ja Siniküla vahele, aga taotlust ei rahuldatud. Ilma välise abita ei ole vallal võimalik kergliiklusteid rajada.

Külade ja külaliikumise arendamine

Eesmärk: parandada elukeskkonna kvaliteeti ning atraktiivsust läbi kohaliku aktiivsuse suurendamise ja mittetulundussektori arendamise. Toetada ja tugevdada omaalgatust, koostöötahet ning sotsiaalseid suhteid, arendada sotsiaalset ja tehnilist infrastruktuuri, hoida, taastada ja taaselustada külade loodus-, ehitus- ning kultuuripärandit, parandada külade välisilmet, parandada erinevate teenuste kättesaadavust külaelanikele.

Pikaajalised tegevused

Tegevus: elamusektori infrastruktuurse seisundi parandamine (kaevude, trasside, kanalisatsiooni renoveerimine ja ehitus).

Täitmine: Sinikülla rajati puurkaev, Laeva küla tiheasustusalal rekonstrueeriti ühisveevärk ja –kanalisatsioon.

Tegevus: Külakeskuste / infotubade rajamise toetamine.

Täitmine: 2011. aastal ei rajatud uusi külakeskuseid ega infotubasid.

Tegevus: Abi külade arengukavade väljatöötamisel.

Täitmine: Kärevere - Kämara Külaselts koostas Kärevere ja Kämara külade arengukava, mille valmimisse andis panuse ka Laeva vald.

Tegevus: Külavanemate statuudi väljatöötamine ja valimiste läbiviimine.

Täitmine: 2011. a lõpus võeti vastu Laeva valla külavanema statuut.

Tegevus: Mittetulundusühingute ümarlaua loomine.

Täitmine: Regulaarset mittetulundusühingute ümarlauda ei ole käivitatud, kuid MTÜde esindajad on kaasatud kultuurimaja nõukogu tegevusse ja neile on koostöös partnerite korraldatud koolitusi, infopäevi.

Tegevus: Omaosaluse toetamine projektidest rahaliste vahendite taotlemisel.

Täitmine: Taotluste alusel on toetatud MTÜsid projektide taotlemisel valla poolt omafinantseeringu ulatuses.

Investeeringuprojektid

Tegevus: Avalike külaplatside ja laste mänguväljakute rajamine Siniküla, Laeva ja Kärevere küladesse.

Täitmine: Kuna avalike külaplatside ja laste mänguväljakute rajamiseks otseselt rahalisi vahendeid 2011. a eelarves ette ei olnud nähtud, siis valla poolt ühtegi platsi ei rajatud. Sinikülla rajas spordiplatsi väljaspool Laeva valda tegutsev MTÜ.

Tegevus: Siniküla sauna renoveerimine ja pikaajalise rendilepingu võimaldamine Siniküla Arenguseltsile.

Täitmine: Sauna renoveerimiseks puudusid vallal 2011. a eelarves rahalised vahendid (hetkel kohalikele sauna kasutamise eest tasu ei võeta ja ka elektrikulu kaetakse valla eelarvest), Siniküla Arenguselts ei soovinud vahepeal sauna rendile võtta, tekkis ka alternatiiv moodustada uus MTÜ, kuid seda siiski ei tehtud. Sauna saatus jäi aasta lõpus lahtiseks.

Tegevus: Kärevere Talukooli renoveerimine. Antud hoone ja selle ümberolev vaba maa võimaldavad läbi atraktiivse tegevuse suurendada kohalike elanike huvi väärtuste ühisel hoidmisel ning aitavad tulevikus veelgi suurendada Laeva valla tuntust.

Täitmine: Kärevere Talukooli renoveerimiseks oleks vaja lisaraha mõnest projektist, kuid 2011. aastal ei olnud ühtegi sobivat taotlusvooru, kuhu vastav projekt kirjutada. Talukool pandi küll CO₂ kvoodirahade objektide hulka, kuid rahastust ei saanud.

Juhtimine ja haldus

Eesmärgid: juhtimise kvaliteedi parandamine, avalike teenuste kättesaadavuse ja kvaliteedi parandamine ning ühtlustamine

Tegevus: Ametialase teenindamise kiirendamine ja paindlikumaks muutmine.

Täitmine: Ametialase teenindamise kiirus sõltub konkreetsetest asjaoludest (kas menetlustoimingute läbiviimiseks on vaja lisainformatsiooni või –dokumente) ja ametniku töökoormusest. Menetlus viiakse läbi võimalikult kiiresti. Kuna tegemist on väikese omavalitsusega, siis ollakse küllaltki paindlikud.

Tegevus: Suhtlemiskultuuri parendamine.

Täitmine: Suhtlemiskultuur on paranenud.

Tegevus: Vallaelanikega infovahetussüsteemi loomine läbi elektronposti

Täitmine: Varasemalt on püütud tekitada vallaelanikele meililisti, kellele tähtsamaid teateid meilile edastada, kuid kahjuks puudus kodanikepoolne huvi selleks.

Tegevus: Valla elu-olu igakülsem kajastamine Vallakajas ja väljaande perioodilisuse tagamine

Täitmine: Vallakaja ilmub perioodiliselt, materjali, mida avaldada, kogutakse erinevatelt instantsidelt.

Tegevus: Koostöö arenduse ning informatsiooni ja kogemuste vahetamise osas.

Täitmine: Järjepidev suhtlemine teiste omavalitsustega toimib läbi omavalitsuste liidu ja ka koolitustel, kui on erinevate omavalitsuste vastavad ametnikud koos.

Tegevus: Ettevõtluse ja piirkonna arendamise prioriteetide määratlemine.

Täitmine: 2011. a lõpus võeti vastu uus valla arengukava aastateks 2012-2025, kus pandi paika arengueesmärgid.

Tegevus: Valla veebilehe täiustamine ja parendamine.

Täitmine: Osaleti kohalike omavalitsuste teenuseportaali (KOVTP) koolitusel ja otsustati aastal 2012 viia Laeva valla koduleht üle KOVTP põhjale.

Tervishoid ja sotsiaalhoolekanne

Eesmärgid: vaesuse ja sotsiaalse tõrjutuse laiaulatuslikum ja tõhusam ennetamine ja leevendamine ning sotsiaalse kaasatuse suurendamine, sotsiaalhoolekandesüsteemi arendamine, sotsiaalselt vähekindlustatute abistamine, noorte preventatsioonitöö korraldamine.

Tegevus: Toetatakse nii majanduslikult kui ka moraalselt vanemliku hoolitsuseta ja järelvalveta jäänud lapsi, puuetega inimesi, vähekindlustatud peresid.

Täitmine: Vallas on tööl täiskohaga spetsialist, kes tegeleb laste, puuetega inimeste ja vähekindlustatud peredega. Majanduslikult toetatakse sotsiaaltoetuste korraga sätestatud ulatuses.

Tegevus: Valla sotsiaalhoolekandesüsteemi teenuste mitmekesistamine.

Täitmine: Välja töötamisel on koduhooldusteenuste kord. 2012. a jõuab Laeva valda ka elektriauto, millega on võimalik pakkuda nii uusi teenuseid, kui parandada olemasolevate kvaliteeti.

Tegevus: Olmeteenuste võimaldamine valla elanikele (saun).

Täitmine: MTÜ Laeva Kultuuriselts esitas taotluse PRIAsse, et saada toetust sauna renoveerimiseks saun-puhkekeskuseks Laeva külas.

Tegevus: Vabariikliku alkoholismi ja narkomaania ennetusprogrammi järgimine.

Täitmine: Programmidest teavitatakse valla kodulehekülje ja infolehe Vallakaja kaudu.

Tegevus: Jätkuv perearstikeskuse toetamine.

Täitmine: Perearstikeskus sai viidud aasta lõpus üle maaküttele, kuna seal olnud ahjud olid muutunud kasutuskõlbmatuks ja hoone küttesüsteem tuli uuendada. Maakütte paigaldamise osaline tasumine summas 6 570 eurot.

Tegevus: Tervisliku elukeskkonna ja esmatasandi arstiabi saamise võimaluse tagamine

Täitmine: Esmatasandi arstiabi saamine on tagatud perearsti ja hambaarsti kohalolekuga. Ühisveevärgi renoveerimise käigus paigaldati ka pöördosmoosi seade, mis võimaldab külaelanikel tarbida nõuetele vastavat joogivett, milles fluoriidi tase on normi piires.

Tegevus: Puuetega inimestele ja eakatele luuakse vajadusel võimalus kaks korda nädalas bussiga liiklemiseks valla territooriumil asuvate asutuste külastamiseks, samuti eriarsti külastamiseks või haiglasse sõiduks.

Täitmine: Vajadusel sõidutatakse eakaid ja puuetega inimesi, kellel endal transpordivõimalus puudub, erinevatesse asutustesse ja arsti juurde.

Ettevõtlus

Eesmärgid: toetada aktiivsemalt ettevõtete kasvu ja uute töökohtade loomist pakkudes ettevõtluseks vajalikku oskusteavet ja informatsiooni, luua tingimusi ja osutada abi potentsiaalsetele ettevõtlusega alustajatele, aidata kaasa maaettevõtluse mitmekesistamisele.

Tegevus: Välisinvesteeringute kaasamiseks on oluline elanikkonna harituse tõstmine ja infrastruktuuri arendamine.

Täitmine: Parema internetiühenduse loomiseks asutati koostöös Puurmani vallaga MTÜ Valguskaabel.

Tegevus: Ettevõtluse ja piirkonna arendamise prioriteetide määratlemine.

Täitmine: 2011. a lõpus võeti vastu uus valla arengukava aastateks 2012-2025, kus pandi paika arengueesmärgid

Tegevus: Turismiga seotud teede korrastamine eelisjärjekorras.

Täitmine: Teede korrastamisel ei ole otsesest tähelepanu pööratud sellele, kas need on turismiga seotud, pigem on lähtutud tee seisukorrast ja kasutustihedusest. RMK on alustanud Laeva-Palupõhja tee kordategemist.

Tegevus: Koostöös ettevõtjatega Emajõe korraldatavate kanuumatkade jaoks randumiskoha rajamine.

Täitmine: MTÜ Kärevere-Kämara Külaselts esitas PRIAle projektitaotluse, et saada rahalisi vahendeid Käreveres vana silla juurde ujuvkaide ja sildumisrajatise rajamiseks ettevalmistavate tegevuste tegemiseks (geodeetiline mõõdistamine, detailplaneering, tasuvus-teostatavusanalüüs).

Tegevus: Laeva valla vaatamisväärsuste tutvustamine Vallakajas

Täitmine: Vallakajas ei ole 2011. a tutvustatud Laeva valla vaatamisväärsusi.

Tegevus: Arendatakse mitmekülgselt koostööd ettevõtjatega, tutvustamaks kohalikele elanikele tööhõive võimalusi Laeva vallas. Infot Laeva valla territooriumil asuvate ettevõtete vabadest töökohtadest kajastamine valla veebilehel.

Täitmine: Valla veebilehel ei ole 2011. a kajastatud valla territooriumil asuvate ettevõtete vabu töökohti, kuna on puudunud initsiatiiv mõlemal poolel.

Tegevus: Parimate ettevõtjate tunnustamine.

Täitmine: Valla aastapäeval tunnustati mitmeid vallale olulisi ettevõtteid ja isikuid.

Tegevus: Selgitada koostöös ettevõtjatega välja Laeva valla kasutamata ressursid.

Täitmine: 2011. aastal ei ole toimunud ühist arutelu valla kasutamata ressursside osas.

Tegevus: Kohalike ettevõtjate julgustamine vajalike teenuste osutamise osas (toitlustus, majutus, kalapüügi vahendite, paatide jalgrataste laenus jm).

Täitmine: Hiljuti avati Laeva vallas uus majutuskoh, mille omanikud plaanivad ka lisateenuseid osutama hakata. Selle teemalistel vestlustel majutuskoha omanikega, on vallaametnikud neid julgustanud teenuseid pakkuma.

RAAMATUPIDAMISE AASTAARUANNE**BILANSS**

Eurodes

	Lisa	31.12.2011	31.12.2010
Varad			
Käibevara			
Raha ja pangakontod	2	83 927	66 656
Maksu-, lõivu- ja trahvinõuded	3	35 774	37 863
Nõuded ostjate vastu	4	1 970	2 657
Muud nõuded ja ettemaksed	4	10 875	0
Ettemaksed hankijatele	8	0	986
Käibevara kokku		132 546	108 162
Põhivara			
Pikaajalised finantsinvesteeringud	5	105 360	125 395
Kinnisvarainvesteeringud	6	96 260	97 631
Materiaalne põhivara	7	1 771 710	1 850 287
Põhivara kokku		1 973 330	2 073 313
Varad kokku		2 105 876	2 181 475
Kohustused			
Lühiajalised kohustused			
Võlad tarnijatele	8	23 404	12 616
Võlad töövõtjatele	9	30 453	11 796
Muud kohustused ja saadud ettemaksed	10	3 146	3 326
Laenukohustused	11	34 067	33 466
Lühiajalised kohustused kokku		91 070	61 204
Pikaajalised kohustused			
Laenukohustused	11	44 118	78 177
Pikaajalised kohustused kokku		44 118	78 177
Kohustused kokku		135 188	139 381
Netovara			
Akumuleeritud ülejääk		2 021 506	2 079 566
Aruandeaasta tulem		-50 818	-37 472
Netovara kokku		1 970 688	2 042 094
Kohustused ja netovara kokku		2 105 876	2 181 475

TULEMIARUANNE

Eurodes

	Lisa	01.01.2011 31.12.2011	01.01.2010 - 31.12.2010
Tegevustulud			
Maksud	12	411 094	390 524
Kaupade ja teenuste müük	13	49 170	61 913
Saadud toetused	14	183 538	176 643
Muud tulud	15	30 118	67 898
Tegevustulud kokku		673 920	696 978
Tegevuskulud			
Antud toetused	16	-32 050	-35 349
Tööjõukulud	17	-351 575	-353 187
Majandamiskulud	18	-190 899	-197 417
Muud kulud	19	-33 003	-30 842
Põhivara amortisatsioon ja ümberhindlus	6,7	-113 993	-112 585
Tegevuskulud kokku		-721 520	-729 380
Tegevustulem		-47 600	-32 402
Finantstulud ja -kulud	20	-3 218	-5 070
Aruandeperioodi tulem		-50 818	-37 472

RAHAVOOGUDE ARUANNE

Eurodes

	Lisa	01.01.2011	01.01.2010
		31.12.2011	31.12.2010
Rahavood põhitegevusest			
Tegevustulem		-47 600	-32 402
Korrigeerimised			
Põhivara amortisatsioon ja ümberhindlus	6,7	113 993	112 585
Tulu põhivara sihtfinantseerimisest	14	-18 723	-6 128
Kasum/kahjum põhivara müügist	6,7	0	11 746
Põhivara soetuse käibemaks		6 750	2 017
<i>Korrigeeritud tegevustulem</i>		<i>54 420</i>	<i>87 818</i>
Käibevarade netomuutus		3 763	-1 515
Kohustuste netomuutus		18 390	-29 173
Rahavood põhitegevusest kokku		76 573	57 130
Rahavood investeerimistegevusest			
Tasutud põhivara soetamisel	7	-31 440	-15 087
Laekumine põhivara müügist	6	0	17 256
Finantsinvesteeringute soetus	5	0	-84 843
Laekunud finantstulud	20	170	90
Rahavood investeerimistegevusest kokku		-31 270	-82 584
Rahavood finantseerimistegevusest			
Saadud laenud	11	0	84 843
Laekunud sihtfinantseerimine põhivara soetuseks	14	9 660	6 128
Laenude tagasimaksed	11	-33 436	-60 136
Makstud intressid	20	-4 256	-4 841
Rahavood finantseerimistegevusest kokku		-28 032	25 994
Puhas rahavoog		17 271	540
Raha ja selle ekvivalendid perioodi algul	2	66 656	66 116
Raha ja selle ekvivalendid perioodi lõpul	2	83 927	66 656
Raha ja selle ekvivalentide muutus		17 271	540

NETOVARA MUUTUSTE ARUANNE

Eurodes

	Akumuleeritud ülejääk	Aruandeperioodi tulem	Netovara kokku
Seisuga 31.12.2009	1 962 649	115 540	2 078 189
Eelmise aasta tulem	115 540	-115 540	0
Tasuta saadud materiaalse põhivara (maa)	1 376	0	1 376
Aruandeaasta tulem	0	-37 472	-37 472
Seisuga 31.12.2010	2 079 566	-37 472	2 042 094
Eelmise aasta tulem	-37 472	37 472	0
Tasuta saadud materiaalse põhivara (maa)	293	0	293
Emajõe Veevärk AS eelmiste perioodide kasumi osa	-20 881		-20 881
Aruandeaasta tulem		-50 818	-50 818
Seisuga 31.12.2011	2 021 506	-50 818	1 970 688

RAAMATUPIDAMISE AASTAARUANDE LISAD

Lisa 1. Aastaaruande koostamisel kasutatud arvestusmeetodid ja hindamisalused

Laeva Vallavalitsus koostab majandusaasta aruande üldeeskirjas esitatud arvestuspõhimõtetest, mis lähtub raamatupidamise seaduses ja Raamatupidamise Toimkonna Juhendites (edaspidi RTJ) toodud nõuetest aastaaruandele. Kui RTJ- des esitatud arvestuspõhimõtted erinevad üldeeskirjas sätestatud arvestuspõhimõtetest, siis lähtutakse majandusaasta aruande koostamisel üldeeskirjas sätestatud arvestuspõhimõtetest.

Raamatupidamise aastaaruanne on koostatud lähtudes soetusmaksumuse printsiibist, välja arvatud enne 1995.a. soetatud kinnisvarainvesteeringud ja materiaalne põhivara mis on kajastatud ühekordselt ümberhinnatud väärtuses.

Raamatupidamise aastaaruanne on koostatud eurodes.

Arvestus- ja esitusvaluuta muutus

1.jaanuaril 2011 ühines Eesti eurosooniga ja Eesti kroon asendus euroga. Sellest kuupäevast alates konverteeriti raamatupidamisarvestus eurodesse. Käesolevas aastaaruandes on kõik võrdlusandmed konverteeritud ametliku üleminekukursiga 15,6466 Eesti krooni euro kohta.

Arvestus- ja esituspõhimõtete muutus

2011. aasta lõpu seisuga on avaliku sektorisse kuuluvate äriühingute osalused (Emajõe Veevärk AS) konsolideerimisüksuse kannetes korrigeeritud lähtudes kapitaliosaluse meetodist

Alates 2011 aastast kajastatakse rahavoogude aruandes põhivara soetus koos käibemaksukuluga elimineerides põhitegevuse rahavoogudest käibemaksukulu (võrreldaval perioodil on elimineeritud 2 017 eurot).

Varade ja kohustuste jaotus lühi- ja pikaajalisteks

Varad ja kohustused on bilansis jaotatud lühi- ja pikaajalisteks lähtudes sellest, kas vara või kohustuse eeldatav valdamine kestab kuni ühe aasta või kauem arvestatuna bilansikuupäevast.

Raha ja raha ekvivalendid

Bilansis kajastatakse raha kassas ja pangakontode kirjel pangas olevat arvelduskontode jääke.

Finantsinvesteeringud

Finantsinvesteeringud jaotatakse bilansis olenevalt nende hinnangulisest realiseerumise tähtajast kas lühi- ja pikaajalisteks. Lühiajaliste finantsinvesteeringutena kajastatakse lühiajalise kauplemise eesmärgil hoitavaid väärtpapereid. Pikaajaliste finantsinvesteeringutena kajastatakse väärtpapereid, mida tõenäoliselt ei müüda lähema 12 kuu jooksul. Finantsinvesteeringuid aktsiatesse kajastatakse nende algses soetusmaksumuses, kuna nende õiglast väärtust pole olnud võimalik usaldusväärset hinnata. Finantsinvesteeringute oste ja müüke kajastatakse tehingupäeval.

Maksu-, lõivu-, trahvi- ja muud nõuded

Maksu-, lõivu-, trahvi- ja muud nõuded on bilansis kajastatud korrigeeritud soetusmaksumuse meetodil. Nõudeid kajastatakse bilansis nõudeõiguse tekkimise momendil ning hinnatakse lähtuvalt tõenäoliselt laekuvatest summadest. Võimaluse korral hinnatakse iga konkreetse kliendi laekumata nõudeid eraldi, arvestades teadaolevat informatsiooni kliendi maksevõime kohta.

Ebatõenäoliselt laekuvad nõuded on bilansis tõenäoliselt laekuva summani alla hinnatud. Aruandeperioodil laekunud, eelnevalt kuludesse kantud nõuded on kajastatud aruandeperioodi ebatõenäoliste nõuete kulu vähendusena. Nõuet loetakse lootusetuks, kui juhtkonna hinnangul puuduvad võimalused nõude kogumiseks. Lootusetud nõuded on bilansist välja kantud.

Varud

Varudena on kajastatud haridusasutuse sööklas olevad toiduained.

Varud võetakse arvele soetusmaksumuses, mis koosneb ostuhinnast. Varude soetamisel lisanduvad mittetagastatavad maksud ja lõivud kantakse maksukulu kontole. Aruandeaasta lõpu seisuga varud inventeeritud.

Kinnisvarainvesteeringud

Kinnisvarainvesteeringutena kajastatakse selliseid kinnisvaraobjekte (maad või hooneid), mida hoitakse väljarentimise või turuväärtuse tõusmise eesmärgil ja mida aruandekohustuslane ega ükski avaliku sektori üksus ei kasuta oma põhitegevuses.

Kinnisvaraobjekt klassifitseeritakse bilansis ümber juhul, kui toimub muutus tema kasutamise eesmärgis, siis rakendatakse selle varadegrupi arvestusreegleid, kuhu ta ümberklassifitseeritakse. Kinnisvarainvesteeringuid kajastatakse soetusmaksumuse meetodil (soetusmaksumuses, millest on maha arvatud akumulieeritud kulum ja võimalikud allahindlused). Hilisemate parendustega lisatud kulutused lisatakse kinnisvarainvesteeringu maksumusele juhul, kui nad tõstavad objekti algset väärtust. Kulutused, mis taastavad objekti algset väärtust, kajastatakse perioodikuludes. Vara amortiseeritakse lineaarsel meetodil. Vara hakatakse amortiseerima selle kasutuselevõtmise kuust alates ning lõpetatakse selle täieliku amortiseerumise või kasutusest eemaldumise kuule eelneval kuul. Vara väärtuse languse korral viiakse läbi allahindlus. Amortisatsiooninormid on samasugused nagu materiaalse põhivara hulka kuuluvatel analoogsetel varadel.

Materiaalne põhivara

Materiaalseks põhivaraks loetakse varasid hinnangulise kasuliku tööeaga üle ühe aasta ja soetusmaksumusega alates 2 000 eurost (ilma käibemaksuta), välja arvatud maa, mis võetakse arvele soetusmaksumuses. Varad, mille kasulik tööiga on üle ühe aasta, kuid mille soetusmaksumus on alla 2 000 euro, kantakse vara kasutusele võtmise hetkel kulusse. Erinõudena ei ole avaliku sektori üksustel lubatud kapitaliseerida materiaalse põhivara maksumusse käibemaksu ja muid tagasisaamisele mittekuuluvaid makse ja lõive.

Põhivara rekonstrueerimisväljaminekud, mis pikendavad vara kasulikku tööiga ning tõstavad vara kvaliteeti või tööjõudlust üle algset arvatud taseme, kapitaliseeritakse bilansis põhivarana. Põhivara remondi- ja hoolduskulud, mis tehakse eesmärgiga säilitada vara esialgset taset, kajastatakse nende kulude tekkimisel aruandeperioodi kuludes.

Põhivarasid kajastatakse soetusmaksumuses, millest on maha arvatud akumulieeritud kulum ja võimalikud väärtuse langusest tulenevad allahindlused. Kulumi arvestamisel kasutatakse lineaarset meetodit. Kulumi norm määratakse igale põhivara objektile eraldi, sõltuvalt selle kasulikust tööeast.

Kulumi normid aastas on põhivara gruppidele järgmised:

Hooned ja rajatised	2-10%
Masinad ja seadmed	10-20%
Infotehnoloogilised seadmed ja arvutustehnika	33-50%
Muu inventar, tööriistad ja sisseseade	10-50%
Maad ja kunstiväärtusi, mille väärtus aja jooksul ei vähene, ei amortiseerita.	

Renditud varad

Kapitalirent on rent, mille puhul kõik olulised vara omandiõigusega seotud riskid ja hüved kanduvad üle rentnikule. Omandiõigus võib, kuid ei pruugi, lõppkokkuvõttes rentnikule üle minna. Kapitalirenti kajastatakse bilansis vara ja kohustusena renditud vara õiglase väärtuse summas või rendimaksede miinimumsumma nüüdsväärtuses, juhul kui see on madalam. Kapitalirendi tingimustel renditud varasid amortiseeritakse sarnaselt muu materiaalse põhivaraga, välja arvatud juhul, kui ei eksisteeri piisavat kindlust, kas rentnik omandab rendiperioodi lõpuks vara omandiõiguse – sellisel juhul amortiseeritakse vara kas rendiperioodi jooksul või kasuliku tööeaja jooksul, olenevalt sellest, kumb on lühem. Kapitalirendi maksed jagatakse kohustust vähendavateks põhiosa tagasimakseteks ning intressikuluks.

Kasutusrent on rent, mis pole kapitalirent. Kasutusrendi makseid kajastatakse perioodikuluna.

Eraldised ja potentsiaalsed kohustused

Bilansis kajastatakse eraldisena enne bilansipäeva tekkinud kohustusi, millel on seaduslik või lepinguline alus või mis tulenevad aruandekohustuslase senisest tegevuspraktikast, mis nõuab varast loobumist ja mille suurus saab usaldusväärselt hinnata, kuid mille lõplik maksumus või maksetähtaeg ei ole kindlalt fikseeritud. Eraldise hindamisel on lähtutud juhtkonna hinnangust, kogemustest ja vajadusel ka sõltumatute ekspertide hinnangutest.

Lubadused, garantiid ja muud kohustused, mis teatud tingimustel võivad tulevikus muutuda kohustusteks, on avalikustatud raamatupidamise aastaaruande lisades potentsiaalsete kohustustena.

Bilansis kajastatakse kohustusi tulenevalt nende järelejäänud tähtajast lühi- või pikaajalistena. Laenukohustusena kajastatakse bilansis kõik finantseerimistegevuse tulemusena tekkinud võlakohustusi, millega kaasneb intressikulu.

Sihtfinantseerimine

Sihtfinantseerimisena kajastatakse sihtotstarbeliselt antud ja teatud tingimustega seotud toetusi, mille korral sihtfinantseerimise andja kontrollib toetuste sihipärast kasutamist. Sihtfinantseerimist ei kajastata tuluna või kuluna enne, kui eksisteerib piisav kindlus, et toetuse saaja vastab sihtfinantseerimisega seotud tingimustele ja sihtfinantseerimine leiab aset.

Tegevuskulude sihtfinantseerimise kajastamisel lähtutakse tulude ja kulude vastavuse printsiibist (tulu sihtfinantseerimisest kajastatakse proportsionaalselt sellega seonduvate kuludega). Sihtfinantseerimise kajastamisel rakendatakse brutomeetodit, mille järgi kajastatakse nii saadud sihtfinantseerimist kui ka selle arvel tehtud kulusid või põhivara soetust mõlemad eraldi Varade sihtfinantseerimise korral lähtutakse sihtfinantseerimise kajastamisel brutomeetodist – sihtfinantseerimise abil soetatud vara võetakse bilansis arvele tema soetusmaksumus; saadud sihtfinantseerimine kajastatakse samal ajal tuluna..

Maksude arvestus

Põhivara või varude soetamisel tasutud mittetagastatavad maksud ja lõivud (näiteks käibemaks, juhul kui ostjaks on mitte-käibemaksukohustuslane) on kajastatud soetamishetkel kuluna ning neid ei kajastata varade soetusmaksumuse koosseisus.

Tulude arvestus

Kogutud maksude ja lõivude tulu võetakse arvele tekkepõhiselt vastavalt Maksu- ja Tolliameti ning Keskkonnaministeeriumi poolt esitatud teatistele. Tulu teenuste müügist kajastatakse teenuse osutamisel, lähtudes valmidusastme meetodist. Intressitulude arvestatakse tekkepõhiselt sisemise intressimäära alusel.

Kulude arvestus

Kulusid kajastatakse tekkepõhiselt. Põhivara või varude soetamisel tasutud mittetagastatavad maksud ja lõivud, sh käibemaks, mida ei saa arvata sisendkäibemaksuks, kajastatakse soetamishetkel kuluna tulemiaruaude kirjel

Seotud osapooled

Seotud osapoolteks loetakse aruandekohustuslase valitseva ja olulise mõju all olevad äriühingud, Laeva valla volikogu ja valitsuse liikmed ning asutuste juhid, kellele on antud õigus iseseisvalt lepinguid sõlmida, kõigi eelpool loetletud tegev- ja kõrgema juhtkonna liikmete lähedased pereliikmed, samuti ka nende valitseva ja olulise mõju all olevad sihtasutused, mittetulundusühingud ja äriühingud.

Bilansipäevajärgsed sündmused

Raamatupidamise aastaaruandes kajastuvad olulised vara ja kohustuste hindamist mõjutavad asjaolud, mis ilmsid bilansikuupäeva ja aruande koostamispäeva vahemikul, kuid on seotud aruandeperioodil või varasematel perioodidel toimunud tehingutega.

Bilansipäevajärgsed sündmused, mida ei ole varade ja kohustuste hindamisel arvesse võetud, kuid mis võivad oluliselt mõjutada järgmise aruandeaasta tulemust, on avalikustatud raamatupidamise aastaaruande lisades.

Eelarve täitmise aruanne

Eelarve täitmise aruanne on koostatud kassapõhiselt, mistõttu selle andmeid pole võimalik võrrelda tekkepõhistes aruannetes kajastatud andmetega. Lisaks kassapõhisest printsiibist tulenevatele ajaliste erinevustele on selles kasutusel veel järgmised olulised erinevad arvestuspõhimõtted:

- põhivara soetamisel tasutud summad kajastatakse eelarve täitmisel kuluna ning põhivara müügist laekuv summa tuluna, amortisatsiooni ja muid põhivaraga tehtud mitterahalisi tehinguid eelarve täitmise aruanne ei kajasta;
- kaupade, teenuste ja põhivara soetamisel lisanduv käibemaks, mida ei saa arvata sisendkäibemaksuks, on eelarve täitmise aruandes kajastatud vastavate kaupade, teenuste ja põhivara soetamisel kuluna.

Lisa 2. Raha ja pangakontod

Kirjel Raha ja pangakontod on kajastatud raha jääk kassas ja pankades avatud arvelduskontodel.

	31.12.2011	31.12.2010
Arvelduskontod pankades	81 625	66 139
Raha kassas	2 302	517
Kokku	83 927	66 656

Lisa 3. Maksunõuded

	Aruandeperioodil			
	31.12.2010	arvestatud	laekumised	31.12.2011
Tulumaks	35 470	347 422	349 661	33 231
Maamaks	616	62 763	62 661	718
Nõuded loodusressursside kasutamisest	1 777	5 734	5 686	1 825
Kokku	37 863	415 919	418 008	35 774

	Aruandeperioodil			
	31.12.2009	arvestatud	laekumised	31.12.2010
Tulumaks	32 710	329 960	327 200	35 470
Maamaks	1 314	59 642	60 340	616
Nõuded loodusressursside kasutamisest	1 418	6 196	5 837	1 777
Kokku	35 442	395 798	393 377	37 863

Tulu- ja maamaksu kogub ja kannab edasi Maksu- ja Tolliamet. Aruandeperioodi lõpuks deklareeritud, kuid üle kandmata maksutulu on kajastatud vastavalt Maksu- ja Tolliametist saadud teatistele. Tähtjaks tasumata maksunõuetelt arvestab Maksu- ja Tolliamet intresse ning kannab üle kohalikule omavalitsusele.

Keskonnaamet kogub tasusid loodusressursside kasutamisest ja saastetasusid. Aruandeperioodi lõpuks deklareeritud, kuid üle kandmata tulu on kajastatud vastavalt Keskonnaametist saadud teatisele. Tuluna loodusressursside kasutamisest on kajastatud vee erikasutustasu ja saastetasu (lisas 15).

Lisa 4. Nõuded ostjate vastu ja muud nõuded

	31.12.2011	31.12.2010
Nõuded ostjate vastu		
Füüsilised isikud	919	1 492
Riigiministeeriumite valitsemisala asutused	223	571
Äriühingud	925	939
<i>Ostjatelt laekumata arved kokku</i>	<i>2 067</i>	<i>3 002</i>
Ebatõenäolised laekumised	-97	-345
Kokku	1 970	2 657

	31.12.2011	31.12.2010
Ebatõenäoliselt laekuvad nõuded		
Äriühingud (lisa 19)	0	-58
Füüsilised isikud (lisa 19)	-97	-287
Kokku	-97	-345

	31.12.2011	31.12.2010
Muud nõuded ja ettemaksed		
Nõuded toetuste eest (KIK)	10 875	0
Muud nõuded ja ettemaksed kokku	10 875	0

Lisa 5. Finantsinvesteeringud

AKTSIAD	Aktsiate arv	Aktsia väärtus eurodes	Investeering
Seisuga 31.12.2009	423	96	40 552
Seisuga 31.12.2010	1 013	124	125 395
Seisuga 31.12.2011	1 013	104	105 360

	31.12.2011	31.12.2010
Emajõe Veevärk AS	125 395	40 552
Aktsiate ostmise	0	84 843
Eelnevate perioodide kasumi osa	-20 881	0
2011.aasta kasumi osa	846	0
Kokku	105 360	125 395

AS Emajõe Veevärk on asutatud 2004. aastal Tartumaa valdade koostöös uue veevärgi rajamiseks. Kuna AS Emajõe Veevärk aktsiad ei ole börsil noteeritud, siis ei ole neid õiglasesse väärtusesse ümber hinnatud. Aktsia nimiväärtus on 1 000 krooni, mille eest tasuti ülekursiga 500 krooni ühe aktsia kohta. Alates 2011.aastast toimub aktsiaseltsis Emajõe Veevärk kajastamine konsolideeritud aruandes kapitaliosaluse meetodil.

Lisa 6. Kinnisvarainvesteeringud

	Maa	Hooned ja rajatised	Kokku
Soetusmaksumus			
Seisuga 31.12.2009	2 052	134 925	136 977
Müük	-192	-19 463	-19 655
Seisuga 31.12.2010	1 860	115 462	117 322
Ümberklassifitseerimine materiaalsest põhivarast	4 486		4 486
Ümberklassifitseerimine materiaalsesse põhivarasse	-85		-85
Kinnisvarainvesteeringute väärtuse langus	-795		-795
Seisuga 31.12.2011	5 466	115 462	120 928
Akumuleeritud kulum			
Seisuga 31.12. 2009	0	17 115	17 115
Aruandeperioodi kulum	0	5 690	5 690
Väljaläinud kinnisvarainvesteeringute kulum	0	-3 114	-3 114
Seisuga 31.12. 2010	0	19 691	19 691
Aruandeperioodi kulum	0	4 977	4 977
Seisuga 31.12. 2011	0	24 668	24 668
Jääkväärtus			
Seisuga 31.12.2009	2 052	117 810	119 862
Seisuga 31.12.2010	1 860	95 771	97 631
Seisuga 31.12.2011	5 466	90 794	96 260
		2011	2010
Kinnisvarainvesteeringutelt teenitud renditulu		2 734	3 594
Kinnisvarainvesteeringute haldamiskulud		-3 690	-3 837
Netotulu kinnisvarainvesteeringute rentimisest		-956	-243

Lisa 7. Materiaalne põhivara

	Maa	Hooned ja rajatised	Masinad ja seadmed	Muu materiaalne põhivara	Lõpetamata tööd ja ettemaksed	Kokku
Soetusmaksumus						
Seisuga 31.12.2009	13 376	2 221 922	26 679	21 281	0	2 283 258
Soetused		11 696			1 374	13 070
Tasuta saadud	731	645				1 376
Põhivara mahakandmine			-1 413	-3 671		-5 084
Seisuga 31.12.2010	14 107	2 234 263	25 266	17 610	1 374	2 292 620
Soetused		15 030			9 660	24 690
Tasuta saadud	293					293
Mitterahaline sihtfinantseerimine					9 062	9 062
Põhivara mahakandmine		-645				-645
Ümberklassifitseerimine kinnisvarainvesteeringutest	85					85
Ümberklassifitseerimine kinnisvarainvesteeringutesse	-4 486					-4 486
Seisuga 31.12.2011	9 999	2 248 648	25 266	17 610	20 096	2 321 619
Akumuleeritud kulum						
Seisuga 31.12. 2009	0	295 553	23 688	21 281	0	340 522
Aruandeperioodi kulum		106 435	460			106 895
Mahakantud põhivara kulum			-1 413	-3 671		-5 084
Seisuga 31.12. 2010	0	401 988	22 735	17 610	0	442 333
Aruandeperioodi kulum		107 151	460	0		107 611
Mahakantud põhivara kulum		-35	0	0		-35
Seisuga 31.12. 2011	0	509 104	23 195	17 610	0	549 909
Jääkväärtus						
Seisuga 31.12.2009	13 376	1 926 369	2 991	0	0	1 942 736
Seisuga 31.12.2010	14 107	1 832 275	2 531	0	1 374	1 850 287
Seisuga 31.12.2011	9 999	1 739 544	2 071	0	20 096	1 771 710

Lisa 8. Võlad tarnijatele

	31.12.2011	31.12.2010
Äriühingud	19 380	8 319
Riigi osalusega äriühingud ja SA-d	4 024	4 297
Võlad tarnijatele kokku	23 404	12 616
Sh võlgnevus põhivara eest	10 875	0

Bilansipäeva seisuga arvelolev võlgnevus põhivara eest on seotud mitterahalise sihtfinantseerimisega soetatud põhivara eest.

Lisa 9. Võlad töövõtjatele

	31.12.2011	31.12.2010
Töötasu kohustus	14 096	378
Maksu kohustus	9 312	125
Puhkusetasude kohustus	7 045	11 293
Kokku	30 453	11 796

Lisa 10. Maksuvõlad ja saadud ettemaksed

	31.12.2011	31.12.2010
Maksuvõlad	11	1386
Üksikisiku tulumaks	0	1 386
Loodusresursside kasutamise eest	11	0
Sihtfinantseerimiseks saadud vahendid	3 135	1 940
Tartu Maavalitsus	3 135	1 940
Kokku	3 146	3 326

Raha saadud Tartu Maavalitsuselt hajaasustuse veeprogrammis osalemiskes. Kuna 2010. aatal vallal puudsid rahalised vahendid omaosaluse katmiseks ja 2011 aasta ei kasutatud kõiki rahalisi vahendeid (puudusid taotlejad) siis on tekkinud rahaline ettemaks maavalitsuse poolt.

Lisa 11. Laenukohustused

Seisuga 31.12.2011 periood	Tähtajaga kuni 1 aasta	Tähtajaga 1-2 aastat	Tähtajaga 2-3 aastat	Tähtajaga 3-4 aastat	Kokku
SEB Pank	13 705				13 705
Swedpank	20 362	20 362	20 362	3 394	64 480
Kokku	34 067	20 362	20 362	3 394	78 185

Kulud laenukohustustelt periood	Tähtajaga kuni 1 aasta	Tähtajaga 1-2 aastat	Tähtajaga 2-3 aastat	Tähtajaga 3-4 aastat	Kokku
Intressikulu laenult	2 174	1 345	575	300	4 394
Kokku	2 174	1 345	575	300	4 394

Seisuga 31.12.2010	Tähtajaga	Tähtajaga	Tähtajaga	Tähtajaga	Kokku
periood	kuni 1 aasta	1-2 aastat	2-3 aastat	3-4 aastat	
SEB Pank	13 104	13 705			26 809
Swedpank	20 362	20 362	20 362	23 758	84 844
Kokku	33 466	34 067	20 362	23 758	111 653

Kulud laenukohustustelt periood	Tähtajaga kuni 1 aasta	Tähtajaga 1-2 aastat	Tähtajaga 2-3 aastat	Tähtajaga 3-4 aastat	Kokku
Intressikulu laenult	3 854	2 474	1 345	575	8 248
Kokku	3 854	2 474	1 345	575	8 248

Laeva Vallavalitsus on laenu võtnud SEB Pangast ja Swedpangast. 2009.a. SEB Pangast võetud laenu intress on 6 kuu Euribor pluss 3,2 %. Swedpangast võetud laenu intrss on 6 kuu Euribor pluss 2,85 %.

Laenukohustuste liikumine:	2011	2010
Laenude saamine	0	84 907
Laenu tagasimaksmine	33 436	33 466
Intresside maksmine	4 256	4 841

Saadud pangalaenu kasutamine aruandeperioodidel:	2011	2010
Emajõe Veevärk AS aktsiate ostmise	0	84 907
Kokku võetud laenu kasutamine	0	84 907

Laenukohustuste tagatiseks on valla eelarve.

Lisa 12. Maksutulud

Kirje nimetus	2011	2010
Tulumaks füüsilise isiku tulult	347 422	329 960
Maamaks	62 763	59 642
Reklaamimaks	909	922
Maksud kokku	411 094	390 524

Lisa 13. Kaupade ja teenuste müük

Kirje nimetus	2011	2010
Tulu haridusalasest tegevusest	20 365	23 348
Tulu majandustegevusest	18 688	28 487
Riigilõivud	3 459	2 271
Päästeteenistuse tulud	2 920	2 942
Tulu sporditegevusest	2 108	2 479
Tulu kultuurialasest tegevusest	1 613	1 514
Tulu sotsiaalasutuste tegevusest	17	872
Kaupade ja teenuste müük kokku	49 170	61 913

Lisa 14. Saadud toetused

Kirje nimetus	2011	2010
Saadud sihtfinantseerimine põhivara soetamiseks		
Majandus- ja Kommunikatsiooniministeerium – teede renoveerimine	9 660	0
SA Keskkonnainvesteeringute Keskus – kaevu ehitamine	9 063	0
Siseministeerium – lasteaed-külakeskuse viimine vastavusse tuleohutusnõuetega	0	6 128
Saadud sihtfinantseerimine põhivara soetamiseks ja korrashoiuks	18 723	6 128
Saadud sihtfinantseerimine tegevuskuludeks		
Majandus- ja Kommunikatsiooniministeerium – teede korrashoiuks	3507	14 872
Rahandusministeerium - õppelaen	2 990	583
Majandus- ja Kommunikatsiooniministeerium – teede renoveerimise käibemaks	1 932	0
SA Keskkonnainvesteeringute Keskus – kaevu ehitamise käibemaks	1 812	0
Sotsiaalministeerium – häirenupu teenuse toetamine	1 584	0
Siseministeerium – hajaasustuse veeprogramm	1 496	0
Tasuta saadud raamatud	1 350	1 324
Maavalitsus – lapsehoiuteenuse osutamiseks	844	189
Kultuuriministeerium – raamatukogu inventari soetus	639	0
Tiigrihüppe SA – arvutite ostmiseks	380	0
Põllumajandusministeerium – koolipiim	362	204
Kultuuriministeerium – ujumise algõpetus	234	153
Tartu Vallavalitsus – komandeeringu päevaraha	192	160
Laeva valla aastapäevaks tehtud annetus	149	0
Kultuuriministeerium – teatri külastus	0	222
Tartumaa Omavalitsuste Liit – SA Ristideta Hauad toetuseks	0	959
Ettevõtluse Arendamise SA – lasteaed-külakeskuse viimine vastavusse tuleohutusnõuetega käibemaks	0	1 226
Saadud muud toetused	17 471	19 892
Tasandusfondi laekumine	147 344	150 623
Vastavalt iga-aastasele riigieelarveseadusele kantakse riigikassast kohalikele omavalitsustele tasandusfondi, hariduskuludeks, hooldajatoetusteks, koolitoiduks ning toimetulekutoetusteks kehtestatud valemite alusel kindlaksmääratud summa, mille täpsemat kulutamist riik ei jälgi.		
Saadud toetused kokku	183 538	176 643

Lisa 15. Muud tulud

Kirje nimetus	2011	2010
Kohaliku tähtsusega maardla kaevandamistasu	24 384	11 840
Vee erikasutustasud	4 341	5 148
Saastetasud	1 393	1 048
Kaevanduse renditulu	0	51 129,
Muud tulud	0	176
Põhivara müük	0	-11 746
Varude müük	0	10 303
Kokku muud tulud	30 118	67 898

Lisa 16. Antud toetused

Kirje nimetus	2011	2010
Sotsiaaltoetused		
Toitlustustoetused	8 585	8 650
Toetused puuetega inimestele	6 004	7 388
Sõidusoodustused	4 250	4 380
Peretoetused	1 557	1 470
Toetused vanuritele	1 553	1 214
Sünnitoetus	1 152	2 109
Lapsetoetuse	512	575
Toimetulekutoetus	130	2 181
Kokku sotsiaaltoetused	23 743	27 967
Tegevuskulude sihtfinantseerimine		
Liikmemaksud Tartumaa Omavalitsuste Liit	1 738	1 783
Eesti Maaomavalitsuste Liit	929	271
Tartumaa Arendusselts	499	502
Emajõe Veevärk AS	0	3 100
Kokku tegevuskulude sihtfinantseerimine	3 166	5 656
Muud toetused		
Füüsilised isikud – hajaasustuse veeprogramm	1 882	0
MTÜ Laeva Kultuuriselts – Laeva spordiplatsi renoveerimine	1 593	0
MTÜ Kärevere-Kämara külaselts – ujuvkai rajamine ja külapäev	799	0
Tartumaa Omavalitsuste Liit – ühisürituste korraldamiseks (haridus)	600	639
MTÜ Laeva Pensionäride Selts – eksursioon	267	0
Tartumaa Omavalitsuste Liit – jalgrattatee projekti omaosalus	0	64
SA Mälestusfond Ristideta Hauad	0	959
Tartu Pereraadio	0	64
Kokku muud toetused	5 141	1 726
Kokku antud toetusd	32 050	35 349

Lisa 17. Tööjõukulud

	Keskmine		Keskmine	
	Töötasukulud	töötajate	Töötasukulud	töötajate
	2011	arv 2011	2010	arv 2010
Valitavad ja ametisse nimetatavad ametnikud*	16 479	1	17 003	1
Kõrgemad ametnikud**	21 911	2	18 477	2
Vanemametnikud	35 915	4	20 224	3
Nooremametnikud	0	0	10 027	1
Kokku ametnikud	74 305	7	65 731	7

	Töötasukulud 2011	Keskmine töötajate arv 2011	Töötasukulud 2010	Keskmine töötajate arv 2010
Juhid		30 097	4	36 795
Tippspetsialistid		15 431	2	19 358
Õpetajad		83 174	11	79 171
Keskastme spetsialistid		20 666	5	33 721
Töölised ja abiteenistujad		29 537	7	23 293
Kokku töötajad		178 905	29	192 338
Ajutised töötajad		4 907		3 277
Töötasukulud kokku		258 117	36	261 346
Erisoodustused	2011		2010	
Õppelaenude kustutamine	1 776		347	
Kokku erisoodustused	1 776		347	
Maksud	2011		2010	
Sotsiaalmaks töötasudelt	86 929		87 733	
Töötuskindlustusmaksed	3 539		3 524	
Tulumaks erisoodustustelt	472		92	
Sotsiaalmaks erisoodustustelt	742		145	
Kokku maksud	91 682		91 494	
Tööjõukulud kokku	351 575		353 187	

Töötasukuludest moodustavad:

*(vallavanem ja volikogu)

** (vallavalitsuse liikmed, vallasekretär, pearaamatupidaja)

Lisa 18. Majandamiskulud

Kirje nimetus	2011	2010
Kinnistute, hoonete ja ruumide majandamiskulud	65 382	59 304
Õpikud, õppevahendid, hariduskulude katmine	32 612	33 275
Rajatiste majandamiskulud	21 117	25 476
Administreerimiskulud	11 960	10 900
Sõidukite ülalpidamise kulud	11 604	11 971
Toiduained	10 109	9 088
Ürituste läbiviimise kulud	9 745	8 174
Infotehnoloogiakulud	6 275	4 359
Inventarikulud	5 686	18 099
Sotsiaalteenused	5 465	8 763
Koolituskulud	5 343	3 878
Raamatud	4 110	3 863
Muud majandamiskulud	1 491	267
Kokku majandamiskulud	190 899	197 417

Lisa 19. Muud kulud

Kirje nimetus	2011	2010
Käibemaks	26 094	27 625
Kibemaks põhivara soetuselt	6 750	2 017
Ebatöenäoliselt laekuvad nõuded (lisa 4)	97	345
Loodusressursside kasutamise ja saastetasud	38	823
Riigilõivud	23	26
Maksuvõlalt arvetatud intressid	1	6
Kokku muud kulud	33 003	30 842

Lisa 20. Finantstulud ja -kulud

Kirje nimetus	2011	2010
Kasum finantinvesteeringutelt	846	0
Tulu hoiustelt (arvelduskontodelt)	170	90
Kasum valuutakursi muutusest	22	-319
Intressikulu	-4 256	-4 841
Kokku finantstulud ja -kulud	-3 218	-5 070

Lisa 21. Tehingud seotud osapooltega

Seotud osapoolteks on ka Laeva vallavolikogu ja vallavalitsuse liikmed ja asutuste juhid ning kõigi eelpool loetletud tegev- ja kõrgema juhtkonna liikmete lähedased pereliikmed

Allasutus	liimete arv	töötasu
Volikogu	9	4 927
Vallavalitsus	5	798

Volikogu liikme töötasu koosneb volikogu tasust ja komisjonide tööst osavõtmise tasust.

Tehingud seotud osapooltega 2011 aastal

Kärevere POÜ - veevarustus	472 eurot
Vilkest OÜ – materjalid	1 788 eurot

Lisa 22. Eelarve täitmise aruanne

TULUDE TÄITMISE ARUANNE	2011	2011	2011	2 011
	eelarve	lisaelarve	kokku	täitmine
Maksud	397 212	0	397 212	413 308
Riigilõiv	1 278	0	1 278	3 189
Laekumised haridusasutuste majandustegevusest	15 606	2 068	17 674	20 271
Laekumine kultuuriasutuste majandustegevusest	959	0	959	1 613
Laekumine spordiasutuste majandustegevusest	1 598	0	1 598	1 954
Laekumised sotsiaalasutuste majandustegevusest	0	0	0	17
Laekumine elamu- ja kom.asutuse majandustegevusest	9 530	0	9 530	10 571
Laekumised korra- ja kaitse majandustegevusest	0	2 836	2 836	3 064
Laekumised transpordi majandustegevusest	320	0	320	293
Üüri- ja renditulu	0	0	0	246
Laekumised õiguste müügist	7 669	0	7 669	7 861
Muu kaupade ja teenuste müük	0	0	0	603
Toetused jooksvateks kuludeks	3 689	6 926	10 615	10 064
Sihtotstarbelised soetused	27 007	-11 908	15 099	15 099
Mittesihtotstarbelised toetused jooksvateks kuludeks	147 344	0	147 344	147 344
Muud tulud	25 399	0	25 399	30 240
Tulud kokku	637 611	-78	637 533	665 738
Finantseerimistehingud	33 464	0	33 464	33 436
Muutus kassas ja hoiustes suurenemine"-", vähenemine "+"	66 656	0	83 927	17 271

KULUDE TÄITMISE ARUANNE	2011 eelarve	2011 lisaeelarve	2011 kokku	2011 täitmine
Vallavolikogu				
Personalikulud	6 872	0	6 872	6 565
Majanduskulud	1 598	0	1 598	1 349
Kulud kokku	8 470	0	8 470	7 914
Vallavalitsus				
Personalikulud	87 713	6 304	94 017	93 466
Majanduskulud	20 028	-88	19 940	19 549
Kulud kokku	107 741	6 216	113 957	113 016
Reservfond				
Reservfond	6 818	-4 026	2 792	0
Laenu intress	3 854	0	3 854	4 256
Muud üldised valitsussektori teenused				
Mittesihotstarbelised eraldised	3 413	0	3 413	3 166
Kulud kokku	3 413	0	3 413	3 166
Päästeteenused				
Personalikulud	1 289	2 261	3 550	3 550
Majanduskulud	2 665	575	3 240	2 036
Kulud kokku	3 954	2 836	6 790	5 586
Maakorraldus				
Majanduskulud	639	0	639	492
Muu energia- ja soojamajandus				
Majanduskulud	19 173	0	19 173	19 176
Maanteetransport				
Materiaalsete varade soetamine	15 099	-3 500	11 599	11 592
Majanduskulud	25 693	7 995	33 688	30 005
Kulud kokku	40 792	4 495	45 287	41 597
Transpordikorraldus				
Personalikulud	2 465	-2 021	444	443
Majanduskulud	4 346	-2 555	1 791	1 037
Kulud kokku	6 811	-4 576	2 235	1 480
Majanduse haldamine				
Personalikulud	8 332	-3 364	4 968	4 964
Majanduskulud	1 550	0	1 550	1 495
Kulud kokku	9 882	-3 364	6 518	6 458
Jäätmeäätlus				
Majanduskulud	1 278	0	1 278	393
Kulud kokku	1 278	0	1 278	393
Bioloogiline mitmekesisus,haljastus				
Personalikulud	7 731	405	8 136	8 082
Majanduskulud	3 451	-1 805	1 646	1 098
Kulud kokku	11 182	-1 400	9 782	9 180
Elamumajandus				
Majanduskulud	5 816	0	5 816	4 390
Kulud kokku	5 816	0	5 816	4 390
Veevarustus				
Materiaalsete varade soetamine	21 904	-7 508	14 397	7 280
Majanduskulud	2 557	0	2 557	2 110
Loodusressursside kasutamise ja saastetasud	128	0	128	27
Kulud kokku	24 589	-7 508	17 082	9 416

KULUDE TÄITMISE ARUANNE	2011	2011	2011	2 011
<i>järg</i>	eelarve	lisaeelarve	kokku	täitmine
Tänavavalgustus				
Materiaalsete varade soetamine	3 413	0	3 413	3 399
Majanduskulud	4 346	0	4 346	4 063
Kulud kokku	7 759	0	7 759	7 462
Kalmistu				
Personalikulud	2 058	0	2 058	1 886
Majanduskulud	543	0	543	474
Kulud kokku	2 601	0	2 601	2 361
Ambulatoorsed teenused				
Materiaalsete varade soetamine	0	6 570	6 570	6 570
Majanduskulud	799	600	1 399	1 506
Kulud kokku	799	7 170	7 969	8 076
Sportitegevus				
Personalikulud	3 221	0	3 221	3 085
Majanduskulud	11 024	0	11 024	9 540
Kulud kokku	14 245	0	14 245	12 625
Vaba aja üritused				
Personalikulud	0	525	525	525
Majanduskulud	2 971	365	3 336	3 336
Kulud kokku	2 971	890	3 861	3 861
Raamatukogu				
Personalikulud	8 590	0	8 590	8 648
Majanduskulud	7 446	639	8 085	7 942
Kulud kokku	16 036	639	16 675	16 591
Kultuurimaja				
Personalikulud	20 270	-4 000	16 270	15 959
Majanduskulud	15 402	0	15 402	13 087
Kulud kokku	35 672	- 4000	31 672	29 046
Seltsitegevus				
Eraldised	5 601	0	5 601	2 712
Kulud kokku	5 601	0	5 601	2 712
Lasteaed				
Materiaalsete varade soetamine	4 793	-1 748	3 045	3 045
Personalikulud	57 792	0	57 792	53 921
Majanduskulud	16 401	0	16 401	13 262
Kulud kokku	78 986	-1 748	77 238	70 228
Põhikool				
Personalikulud	32 895	0	32 895	24 883
Majanduskulud	20 581	1 090	21 671	21 551
Kulud kokku	5 3476	1 090	54 566	46 433
Põhikool riiklik				
Personalikulud	92 983	477	93 460	93 186
Majanduskulud	5 596	0	5 596	6 064
Kulud kokku	98 579	477	99 056	99 250
Toitlustamine				
Sotsiaaltoetused	11 199	-938	10 261	10 418
Personalikulud	15 376	0	15 376	15 146
Majanduskulud	15 947	1 300	17 247	16 736
Kulud kokku	42 522	362	42 884	42 300
Hariduskulud teistele omavalitsustele				
Majanduskulud	22 369	5 240	27 609	27 547
Õpilasveo eriliinid	6 583	-4 000	2 583	2 385

KULUDE TÄITMISE ARUANNE	2011	2011	2011	2 011
<i>järg</i>	eelarve	lisaelarve	kokku	täitmine
Puuetega inimeste sotsiaalne kaitse	8 409	1 584	9 993	6 649
Sotsiaaltoetused				
Eakate sotsiaalhoolekande asutused				
Majanduskulud	6 839	-1 300	5 539	5 465
Muu eakate sotsiaalne kaitse				
Sotsiaaltoetused	1 790	0	1 790	1 593
Perede ja laste sotsiaalne kaitse				
Sotsiaaltoetused	5 011	844	5 855	3 303
Töötute sotsiaalne kaitse				
Sotsiaaltoetused	192	0	192	0
Riiklik toimetulekutoetus				
Sotsiaaltoetused	2 260	0	2 260	130
Majanduskulud	2 304	0	2 304	0
Kulud kokku	4 564	0	4 564	130
Sotsiaalse kaitse haldus				
Majanduskulud	1 387	0	1 387	497
Kulud kokku	1 387	0	1 387	497
Kulude eelarve kokku	670 803	-78	670 725	615 030
Finantseerimistehingud	33 464	0	33 464	33 436
Muutus kassas ja hoiustes suurenemine "-", vähenemine "+"	66 656	0	83 927	17 271

Arvestusmeetodite erinevus eelarve täitmise ja tulemiaruanandel.
Eelarve täitmise aruanne on kassapõhine, tulemiaruanne on tekkepõhine.

Lisa 23. Reservfondi kasutamise aruanne

2011 aasta reservfondi moodustamine ja kasutamine

Moodustamine	Objekt	Summa
	Reservfond	6 818
	Reservfond	6 818
Kasutamine	Otstarve	Summa
Vallavalitsus	Personalikukud	639
Perearstikeskus	Maakütte paigaldus	2 455
Seltsitegevus	Valla meene konkurss	525
Põhikool	Inglise keele õppematerjal	407
	Kokku	4 026
	Reservfondi jääk	2 792

2010aasta reservfondi moodustamine ja kasutamine

Moodustamine	Objekt	Summa
	Reservfond	5 223
	Reservfond	5 223
Kasutamine	Otstarve	Summa
Vallavalitsus	Amphora programmi ostmine	639
Majandus	VW Tansporteri remont	364
Perearstikeskus	Majanduskulud	445
	Kokku	1 448
	Reservfondi jääk	3 775

Lisa 24. Selgitused eelarve täitmise aruandele

2011. aasta eelarve võeti vastu 22.02.2011 Laeva Vallavolikogu määrusega nr. 40 kogumahuga 704 267 eurot.

2011. aasta I reservfondist raha eraldamine kinnitati 05.09.2011 Laeva Vallavolikogu otsusega nr. 89 kogumahuga 2 455 eurot.

Rahalisi vahendeid eraldati perearstikeskuse maakütte paigaldamiseks. 2011. aasta I tegevusalade vaheline eelarve muutmine kinnitati 05.09.2011 Laeva Vallavolikogu määrusega nr. 46 kogumahu 5 825 eurot.

2011. aasta I lisaelarve kinnitati 20.12.2011 Laeva Vallavolikogu määrusega nr.54 kogumahuga 4 904 eurot. Sama määrusega vähendati ka sihtotstarbeliste vahendite laekumist 11 908 eurot, kuna SA Keskkonnainvesteeringute Keskus kannab puurkaevu rajamisega seotud kulud tööde teostajale.

2011. aasta II eelarve muutmine kinnitati 20.12.2011 Laeva Vallavolikogu määrusega nr. 55 kogumahu 16 085 eurot.

Laeva Vallavalitsuse korraldustega tehti 3 alaeelarvete sisest muudatust summas 7 985 eurot. Reservfondist toimus vahendite eraldamine 3 korraldusega summas 1 571 eurot.

Sihtotstarbeliselt laekunud tulude eelarvesse lülitamine toimus 2 korraldusega summas 6 926 eurot.

Laeva valla 2011. a tulude eelarve oli 637 533 eurot, täitmine 665 738 eurot, seega laekus rohkem 4,5% kui esialgselt eelarvesse oli planeeritud.

Kõige suurem ülelaekumine oli ehitus- ja kasutuslubade riigilõivude laekumisest 249,6%. Peale kultuurimaja renoveerimist on maja ruumide rentimisest ja ürituste korraldamisest rohkem planeeritust laekunud 68,2%.

Laeva valla 2011. a. kulude eelarve oli 670 725 eurot, täitmine 615 030 eurot, seega kulutati vähem 9,1 %. Suurimad alatäitmised oli veemajanduses 81,4%, kuna jäi teostamata Laeva jõe puhastamine. Seltsitegevuses esitati oodatust vähem taotlusi projektide rahastamiseks. Peaaegu kasutamata jäid riigi poolt eraldatud toimetulekutoetuse rahalised vahendid.

ALLKIRJAD MAJANDUSAASTA ARUANDELE

Laeva Vallavalitsuse 31.12.2011.a. lõppenud majandusaasta aruanne koosneb tegevusaruandest, raamatupidamise aastaaruandest ja sõltumatu audiitori aruandest .

Majandusaasta aruande on koostanud Laeva vallavalitsus.

Majandusaasta aruande on kinnitanud Laeva Vallavolikogu oma 19.06.2012.a. otsusega nr. 111

Vastav otsus kuulub käesoleva majandusaasta aruande juurde.

Maire Jõgi	Laeva vallavanema kohusetäitja	30.05.2012
Elviire Villa	Laeva vallavolikogu esimees	19.06.2012